



Territorios y Actores Sociales: entre los poderes locales y globales

Marisa Gonnella
Liliana G. Bulacio
Susana L. Giuliani
Adhemar E. Pascuale
Marcela C. Torres Zanotti

Recibido: Diciembre 2017 – Aceptado: Mayo 2018

Facultad de Ciencias Agrarias, Universidad
Nacional de Rosario, Zavalla, Santa Fe.

E-mail: mgonnel@unr.edu.ar

Las relaciones sociales, que se establecen en el ciclo de producción y reproducción, son diferentes entre regiones porque las actividades lo son. Sin embargo, en este análisis previo, es posible suponer que las condiciones que esas relaciones sociales establecen referidas a la estructura agraria reiteran en las diferentes regiones y localidades relaciones dominantes desde posiciones hegemónicas y marginales que se extreman en la etapa de globalización. Los poderes locales y globales redefinen a los territorios, ya no sólo por las características geopolíticas y de recursos naturales. El entramado de relaciones sociales se modifica en cada etapa, en cada región, aunque permanecen relaciones dominantes en algunos de los aspectos de los ciclos de producción y reproducción y por ende el territorio de relaciones sociales es intermitente, con procesos que se producen, a la vez, de territorialización y desterritorialización.

Se presenta, en este artículo, parte del análisis que en un trabajo más amplio se presentó en el congreso de la Asociación Latinoamericana de Sociología (ALAS 2017).

Desarrollo

La expansión de capital en el agro a través del progresivo avance en la utilización de insumos industriales, aplicados a los ciclos de producción, produce un primer desdoblamiento de las conceptualizaciones para interpretar y analizar las dinámicas de los territorios que hasta ese momento estaban analizados sólo desde las condiciones de los recursos naturales y los criterios geográficos como únicos elementos de definición de los mismos (León-Rodríguez, 2016)(Gorenstein S., 2015) (Méndez A., 2014)(Sierra Pardo C., 2011) (Claval, 2009 y 1983).

El territorio es habitado a partir de las condiciones de ocupación de los mismos, lo cual se refleja en los procesos de artificialización que se producen sobre ellos desde la expansión de capital. En el agro el proceso de transformación, es decir la realización del ciclo de producción y de reproducción del mismo, se modifica por diversos circuitos de circulación de mercancías y a la vez, por actores sociales en posiciones dominantes y marginales respecto a las producciones que se constituyen

2706

como hegemónicas (commodities) de la dinámica de la capital agudizada en la globalización. Puede haber diversidad de producción y de actores sociales, sin embargo, las referencias a commodities se acentúan como dominantes en los territorios. Esta complejidad está presente desde la conformación de las estructuras de producción respecto a las posibilidades de combinación de tierra, trabajo y capital. De tal forma que los actores sociales agrarios son parte de dinámicas internacionales y también de la especificidad de los actores sociales que habitan y circulan en estos territorios y que configuran tramas sociales con diferentes intereses y estrategias de poder.

El territorio de producción específicamente agrario es configurado desde los actores sociales que constituyen las unidades de producción y se insertan dentro del circuito agropecuario legitimados como productores a partir de diferentes formas de registros como superficie, volúmenes de productos, mano de obra. Unidades de producción consideradas como EAPS en Argentina (Explotación Agropecuaria Censal). Estas unidades de producción son visibles en actores sociales que contraponen diversos intereses, en la inserción individual o como grupos sociales de la estructura agraria. La forma censal mediante las cuales se definen las EAPS, son registros de datos y sus combinaciones, que, con rigurosidad estadística, son utilizados para interpretaciones de los mismos, con lecturas de intereses públicos y privados.

En las regiones analizadas, la superficie presenta riquezas de recursos naturales que se involucran desde la internacionalización en las definiciones de regiones de producción, en las cuales hay tensiones entre actores sociales relacionados y emergentes de la estructura agraria, diferenciados de aquellos que se relacionan a través del capital que pueden ser o no originarios de las mismas. Se hace referencia a la estructura que se consolida partir de la expansión de capital en la internacionalización.

Consolidada la internacionalización, se afianzan quienes son los actores propios de las estructuras agrarias, a diferencia de aquellos que son extraagrarios, a pesar que esa estructura se configura, en gran parte, por inmigrantes y desplazamiento de pobladores. Por lo cual las nociones de análisis relacionados a actores extraagrarios e interagrarios varían y se relaciona a la contextualización de expansión de capital sobre los recursos naturales.

Estas pujas de intereses, ya en la etapa de globalización, pueden ser encontradas más allá del ámbito geográfico y se evidencian como relaciones de poder hegemónico en los territorios que se concretan en circuitos financieros y mercantiles que trascienden la significación geográfica por las que se delimitan los territorios desde las concepciones de los Estados en la internacionalización.

En ambas regiones el peso de los recursos naturales, principalmente la tierra como recurso irreproducible para el proceso de transformación agrario, define relaciones sociales desde la internacionalización a la actualidad.

La combinación de tierra, trabajo y capital, constituyen categorías históricas desde la vinculación y consolidación a las estructuras en las regiones, y se marcan cambios que se afianzan desde las modificaciones en los territorios, así como en las contextualizaciones internacionales comunes a las regiones (Gonnella M. et al., 2014). Aspectos estructurales y coyunturales donde la complejidad perdura hasta nuestros días. Las modificaciones en los territorios se producen como criterios geográficos ligados a las injerencias estatales, a los mercados y a los actores sociales que establecen y cambian relaciones sociales. Los actores sociales se diferencian al ritmo de la expansión del capital y se establecen relaciones dominantes, y aquellas que quedan en los márgenes de las mismas. El territorio es una diáspora social y ya no es solo una delimitación geográfica.

Los actores que habitan el territorio, previo a la expansión de capital, en ambas regiones son desplazados cuando se acentúa la expansión del mismo (Gonnella et al., 2014) y esta es una modificación que establece significados de las formas de producción y de las organizaciones posibles.

Los actores se fragmentan socialmente entre aquellos que son propios y emergentes de la estructura que se consolida en base a recursos naturales desde la internacionalización y aquellos que quedan reducidos a condiciones marginales para los circuitos internacionales, cuyas formas de organización de las producciones están relegadas por el protagonismo que se perfila como dominante y que se vuelve hegemónico en la acumulación de capital durante la globalización.

Los territorios son analizados desde su origen -insertos en los mercados internacionales desde las producciones generadas- relacionados a los contextos de producción basados en las fuerzas del mercado internacional y desde las relaciones sociales de la estructura de producción de bienes, que sigue definida por el acceso a tierra, trabajo y capital a nivel de las regiones. La necesidad del recurso natural tierra en el proceso de transformación define la estructura agraria como diferente a la estructura de producción industrial. Esta última, no requiere del soporte físico de recursos naturales no reproducibles para la realización de los ciclos de producción. En la industrialización del agro, no se fabrica el recurso natural, pero sí los insumos que se requieren para el ciclo de producción, lo cual posibilita que las producciones se relocalicen relacionadas al recurso natural y a la movilidad de capital. La inserción desde la internacionalización de los productos primarios produce una internacionalización de algunas relaciones de producción que se concretan en el territorio en la concentración del recurso tierra.

La agriculturización que se relaciona a la expansión de commodities, como es la soja, implica una reprimarización de los territorios y circuitos sociales que se reproducen en los mismos (Slipak A., 2015).

El extractivismo, como modelo de relaciones sociales y explotación de recursos naturales, ya sea para la producción de commodities, para alimentación o para la elaboración de combustibles verdes, modifica relaciones sociales en la estructura agraria y en las condiciones de producción y reproducción de los ciclos de

2708

transformación. Las instituciones y normas que rigen las producciones, no siempre se analizan desde los actores sociales a partir de sus identidades, pero trazaron en los procesos de transformación direcciones que convergen en la revolución verde que afectan las dimensiones de capital, trabajo, actividades y localizaciones. Las localizaciones se vuelven territorios de negocios, lo cual se agudiza entre los tiempos sociales locales y globales, mediante las tecnologías de comunicación que viabilizan operaciones en redes por las que se pueden relacionar territorios de producción de diferentes países. El territorio se vuelve abstracto para las fronteras de los Estados y concretos para la realización de movimientos que se relacionan al trabajo en un extremo y a la concreción del agro negocio en la configuración de dinámicas dominantes respecto a la movilidad de recursos en el extremo opuesto. Se desdibujan fronteras y se acentúa el proceso de identidad local como formas de resistencias a la marginalización que se origina desde los núcleos de concentración de recursos naturales y de capital. En esta etapa se incrementa una fragmentación social entre la preservación individual y la sociabilización como posibilidad organizativa, precursoras de retomar formas de institucionalidad, como cooperativas, asociaciones, grupos de identidad social como las asociaciones de inmigrantes, gremios, etc.

El territorio adquiere una connotación conceptual a partir de características que se relativizan y, desde este relativismo, el concepto adquiere aristas de ambigüedad que se acentúan por períodos, según la forma en que se los relaciona al Estado. A este se le identifica con el rol que se reclama desde la identificación de derechos y garantías, ante un proceso que se fragmenta desde la diferenciación de actores sociales que son parte de un mismo territorio y desde el lugar como definición geográfica, pero se diferencia en su accionar relacionado a aquellos actores que trascienden las fronteras mediante las lógicas del agro negocio. De tal forma que se relaciona al Estado y al territorio con diferentes connotaciones propias de épocas, de tipos de Estado, de organización y de producción, en el cual las definiciones de lo público y privado acentúan los interrogantes referidos a las políticas públicas, las incorporadas y las oficializadas.

Ante procesos de concentración de recursos naturales, específicamente tierra y capital, para la realización de los ciclos de producción, es inevitable que los lugares se vuelvan espacios sociales de inserción de cambios de posición social respecto a la estructura agraria y se reiteren cuestiones que atraviesa a la misma históricamente, configurada en la internacionalización y reconfiguradas en la globalización, como por ejemplo la concentración de recursos.

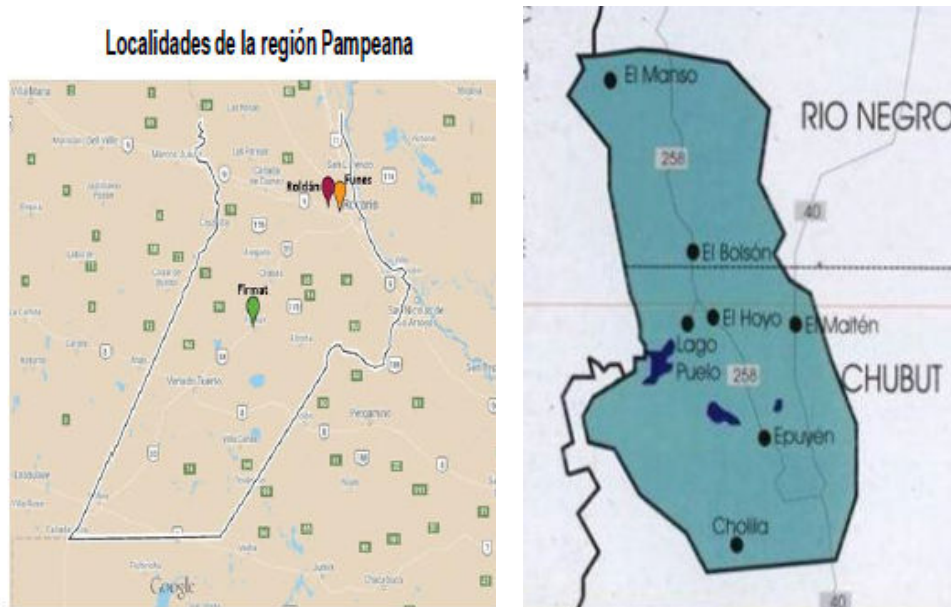
Los actores sociales, los territorios y los procesos de Extensión, son parte de las relaciones que se establecen, afianzan y reconfiguran en las regiones que presentan semejanzas en la inserción internacional y diferencias en las identidades históricas. Vinculaciones que se relacionan a través de formas de institucionalización de los actores sociales, de los territorios para los cuales la Extensión Rural adquiere significado de desarrollo y de institucionalidad del mismo mediante el accionar de Instituciones públicas y privadas. Temas que son analizados por diferentes autores que enfatizan diferentes dimensiones (Landini F., 2016)(Alemany C., 2012)(Canales Martínez, G., Segrelles Serrano, J. A., 2010) (Hegedüs P., 2006) (Foulón M. G., Puignau, E., JP Tonina, T., 1989), entre otros.

Metodología

Para llevar a cabo la caracterización y análisis del tema entre regiones distantes, se analizan datos secundarios censales y de informantes calificados; entrevistas y encuestas se complementan con técnicas para indagar las relaciones entre actores sociales, territorios y procesos de Extensión. Para el análisis de estos últimos se seleccionan los programas Cambio Rural y Pro Huerta ya que son los programas que se consideran de mayor duración y ciclos de vida de los proyectos, y que son atravesados por contextos de valoraciones así como por criterios internacionales de evaluación a través de los años.

Resultados preliminares.

Las regiones son distantes. Tienen un ámbito de inserción internacional que les atraviesa a partir de las riquezas de los recursos naturales y de las poblaciones.



Fuente:

Gonnella M. et al., 2014. *Nueva ruralidad y nuevos actores sociales: semejanzas y diferencias de lo nuevo entre regiones*. Jornadas Interdisciplinarias de estudios agrarios y agroindustriales. CIEA, Buenos Aires.

Las localidades dentro de cada región se eligieron, con especial énfasis por los corrimientos que presentan los territorios desde la concepción geográfica y social de los mismos. Lo agrario y lo rural, ya no son relacionados sólo al paisaje geográfico de manera descriptiva. En la región Pampeana se empiezan a conceptualizar como peri urbana, rur-urbano, relacionados ambos términos con concepciones como la de nueva ruralidad (Gómez S., 2013) (Barsky A., 2005) (Feito C., 2014) (Gorenstein S., et al: 1989) (Boisier S., 2004).

La Nueva Ruralidad tiene características de los actores sociales de la producción respecto a la reconfiguración de las estructuras de producción y de las relaciones sociales que se modifican para el acceso a la producción de los bienes, así

2710

como para la inserción en los procesos de producción y consumo que se generalizan desde la revolución verde. Con esta última se modifican los tiempos de producción y se ejerce un cierto dominio sobre los tiempos de la naturaleza a la vez que se introduce el espacio o tiempo de ocupación del territorio en las relaciones de las producciones en un sentido diferente al geográfico lato.

Desde los recorridos históricos de los complejos agroalimentarios, a priori, es posible decir que se relacionan dos tipos de dinámicas, una es aquellas mediante la cual se afianza al territorio como acceso para los recursos que requiere la producción, los conocimientos locales, entre otros. En esta dinámica de relaciones sociales, se establecen acuerdos con productores y productoras locales, con asociaciones, con entidades gubernamentales. Otra dinámica es la que se establece por el acceso a capital y dentro de este, particularmente, la que se refiere al capital financiero.

Estos cambios son agudizados en la globalización, se asocian entre otros, a los conflictos que se visibilizan en los denominados espacios peri-urbanos, en los cuales se manifiestan intereses de actores de las diferentes estructuras de producción, de trabajo, inmobiliarios y de servicios. Los actores de las producciones o ligados a estas se redimensionan, con relación a la posición que les otorgan las relaciones sociales nuevas que establecen y que se diferencian en cada región.

Comentarios finales

Las principales características encontradas en las localidades, hasta el momento, hacen al debate sobre cambios en el territorio, el paisaje, los significados desde los actores sociales y la incidencia que en lo rural estos reciben desde programas de Extensión como Cambio Rural y Pro-Huerta. Estos están presentes en ambas regiones, pero se relacionan a poblaciones diferentes.

La concepción de peri- urbano en la región del paralelo 42 en la Patagonia y estos programas no están presentes con los mismos significados que en las localidades de la región Pampeana.

El paisaje, si solo se consideran los recursos naturales, fue modificado, artificializado en ambas regiones. Sin embargo, en la llanura pampeana las tierras rivalizan entre formas de vida y formas de producir, donde por un lado se buscan barrios alejados de grandes centros urbanos como Rosario, pero a la vez cercanos a los mismos y son también tierras aptas para producción que se ven desplazadas por la urbanización.

En ambas regiones las normas se aceptan y trasgreden a la vez, ya que es preciso recordar que las normas son producto del debate social, de las fuerzas sociales en sus representaciones, al momento en que un tema se establece como tema de agenda pública. La problematización de los temas se ve situada entre fuerzas de intereses y poder que pueden llegar a ser extremos opuestos ente actores sociales, aunque tengan las mismas finalidades en la producción.

La concentración de tierras es un hecho en ambas regiones y se vincula a producciones intensivas en capital, así como a la dinámica del agro-negocio que está presente desde la internacionalización, pero que en la globalización establece delimitaciones de exclusión en términos de las relaciones sociales que se agudizan, como es el negocio del agro y las cotizaciones en la bolsa.

Los actores sociales de una y otra región que se encuentran vinculados a la estructura agraria y para aquellos que conformaron las mismas, contribuyen al mismo con relatos relacionados a las producciones que se abordarán en la siguiente etapa del trabajo. Riqueza que también se encuentra en ambos programas con una duración de 20 años en todo el país y con presencia en ambas regiones.

Territorios, actores sociales y procesos de Extensión en las relaciones conceptuales que se establecen, posibilita analizar cómo estos conceptos se muestran de forma intermitente por períodos en el contexto de relaciones de poder que ejercen protagonismo y se espera poder contribuir a analizar las mismas para que estos sean procesos más participativos e incluyentes en las diversas propuestas de desarrollo rural-urbano.

Las representaciones en cada territorio, desde las relaciones sociales, reflejan poderes diferentes que se relacionan a concentración y exclusión al considerar las relaciones sociales que se vuelven hegemónicas desde un modelo de producción. Estas relaciones se recrean en los territorios y generan a su vez formas asociativas y colaborativas entre quienes se encuentran en los márgenes de los poderes globalizantes del agro negocio y se afianzan en las configuraciones locales como habitantes pertenecientes al territorio desde el significado histórico y cultural de las producciones.

Bibliografía

- (1) AER Trevelin, AER El Hoyo y AER Esquel. Municipios: Esquel, Trevelin y sus parajes: Aldea Escolar, Los Cipreses, Lago Rosario y Sierra Colorada, Corcovado, El Hoyo, Cholila, Epuyén, Lago Puelo, Comuna Rural de Cerro Centinela, Carrenleufú. Grupos de trabajo de la EEA Esquel que desarrollan actividades en la zona: Extensión, Recursos Naturales, Ganadería, Forestal y Agricultura
- (2) Alemany, C. E., (2012). Elementos para el estudio de la dinámica y evolución histórica de la extensión rural en Argentina. Ediciones INTA.
- (3) Barsky, A., (2005). El periurbano productivo, un espacio en constante transformación. Introducción al estado del debate, con referencias al caso de Buenos Aires. Scripta Nova, Revista Electrónica de Geografía y Ciencias Sociales. Universidad de Barcelona. ISSN: 1138-9788. Depósito Legal: B. 21.741-98. Vol. IX, núm. 194 (36), 1 de agosto de 2005. Disponible en: <http://www.ub.edu/geocrit/sn/sn-194-36.htm>
- (4) Bartra, A., (2015). Anticipaciones: una mirada al futuro de Nuestramérica (Artículos y Miscelánea). México. Mundo Siglo XXI, revista del CIECAS-IPN. ISSN 1870-2872, Núm. 37, Vol. XI, 2015, pp. 39-50. Disponible en: https://www.mundsigloxxi.ipn.mx/index.php?option=com_content&view=article&id=104:n37&catid=25:volumen-xi&Itemid=33
- (5) Boisier, S. (2004). Desarrollo territorial y descentralización. El desarrollo en el lugar y en las manos de la gente. Revista EURE - Revista De Estudios Urbano Regionales, 30(90). Disponible en: <http://www.eure.cl/index.php/eure/article/view/1266>
- (6) Martínez, G., & Segrelles Serrano, J. A. (2010). Situación actual y perspectivas de futuro de un paisaje cultural: la huerta del Bajo Segura (Alicante).
- (7) Cardoso Fernando H y Serra J. (1978), Las desventuras de la dialéctica de la dependencia, Revista Mexicana de Sociología, N° 78, Instituto de Investigaciones Económicas, UNAM, México.
- (8) Claval, P. (1999). O território na transição pós-modernidade. GEOgraphia; Vol. 1, No 2 (1999): GEOgraphia; 7-26. Disponible en: <http://www.geographia.uff.br/index.php/geographia/article/view/16>.
- (9) Claval, P., & Claval, P. (1982). Espacio y poder (No. 316.462). Fondo de Cultura Económica.
- (10) Feito, M. C. (2014). Migrantes bolivianos en el periurbano bonaerense. Memorias, producciones, políticas, trabajo, tecnología, organizaciones. Ed. INTA, CABA.
- (11) Foulón, M. G., Puignau, E., & JP Tonina, T. (1989). Los consorcios regionales de experimentación agrícola (CREA) como agentes de extensión Ponencias (No. IICA-PROCISUR DIALOGO 27). IICA, Montevideo (Uruguay). Programa Cooperativo de Investigación Agrícola del Cono Sur-PROCISUR.
- (12) Gómez Lende, Sebastián. (2006). La naturaleza como construcción social: La ingeniería genética y la cronoexpansión de la frontera agropecuaria. 15. 11-35. Disponible en: <http://bibliotecadigital.uns.edu.ar/pdf/reuge/v15n1/v15n1a02.pdf>
- (13) Gómez, Sergio. 2001. "¿Nueva ruralidad? Un aporte al debate." Estudios Sociedade e Agricultura 17:5-32. Disponible en: <https://revistaesa.com/ojs/index.php/esa/article/view/196>
- (14) Gonnella M.; Pascuale A.; Sanchez P. (2014) Nueva ruralidad y nuevos actores sociales: semejanzas y diferencias de lo nuevo entre regiones. Jornadas Interdisciplinarias de estudios agrarios y agroindustriales. CIEA, Buenos Aires.
- (15) Gorenstein, S., y Peri, G. (1990). Cambios tecnológicos recientes en la Pampa Húmeda Argentina: ¿modifican la dinámica de sus áreas rural - urbana? En Tecnología y reestructuración productiva: impactos y desafíos producción. Buenos Aires: Edit. Grupo Editor latinoamericano. Disponible en: http://repositorio.cepal.org/bitstream/handle/11362/33295/S8900396_es.pdf.
- (16) Hegedús, P. D. T. (2006). Extensión: reflexiones para la intervención en el medio urbano y rural (No. 630.715 TOME) Montevideo: Departamento de Publicaciones de Facultad de Agronomía (UDELAR).
- (17) Landini, F. (2016). Concepción de extensión rural en 10 países latinoamericanos. Andamios. Revista de Investigación Social, 13(30).
- (18) León-Rodríguez, N. (2016). Territorio y ambiente: Prioridad en los acuerdos de paz. Bitácora Urbano Territorial, Volumen 26, Número 2, p. 91-94, 2016. ISSN electrónico 2027-145X. ISSN impreso 0124-7913. Disponible en: <https://revistas.unal.edu.co/index.php/bitacora/article/view/59293>.
- (19) Méndez, A. (2014). Internet y movimientos en red socioambientales. En VIII Jornadas de Sociología de la UNLP (La Plata, 2014).
- (20) Sierra Pardo, C. P. (2011). Defensa del territorio, educación e interculturalidad. Trab. Soc., Número 13, p. 9-26, 2011. ISSN electrónico 2256-5493. ISSN impreso 0123-4986. Disponible en: <https://revistas.unal.edu.co/index.php/tsocial/article/view/28360>.
- (21) Proyecto FAO UTF ARG 017 - Desarrollo Institucional para la Inversión - Diagnóstico de los Principales Valles y Áreas con Potencial Agrícola de la Provincia de Río Negro - DT N°3 Sujetos Sociales: Productores Agropecuarios, Población Rural y Pueblos Originarios.
- (22) Proyecto FAO UTF ARG 017 - Desarrollo Institucional para la Inversión - Diagnóstico de los Principales Valles y Áreas con Potencial Agrícola de la Provincia de Río Negro - DT N° 1 "Características económicas, sociales e institucionales"
- (23) Slipak, Ariel (2015): Argentina y el debate sobre el modelo productivo: la encrucijada de la reprimarización y las nuevas formas de dependencia en Svampa, Maristella (Coord.) El Desarrollo en cuestión. Actores, disputas y modelos de desarrollo en la Argentina Contemporánea. Los Polvorines, Argentina. Universidad Nacional de General Sarmiento - Ediciones UNGS. pp. 39-66. ISBN: 978-987-630-214-2. Disponible en: http://www.academia.edu/24264708/Argentina_y_el_debate_sobre_el_modelo_productivo_la_encrucijada_de_la_reprimarizacion_y_las_nuevas_formas_de_dependencia
- (24) Cantidad y Superficie de las Explotaciones agropecuarias declaradas por Localidad. Disponible en: https://www.santafe.gov.ar/index.php/web/content/download/43696/220155/file/CUAD_ENE%2012-552.xls. Ingreso agosto 2017.
- (25) Registro de Áreas Sembradas (RAS) por localidad. Enero 2007. Departamento Rosario. Disponible en: <https://www.santafe.gov.ar/index.php/web/content/view/full/49494>. Ingreso agosto 2017.
- (26) Síntesis socioeconómica de la Provincia de Río Negro. Disponible en: http://cfi.org.ar/wp-content/uploads/1999/07/rio_negro_sintesis.pdf. Ingreso agosto 2017.